

A nos lecteurs

Bonjour,

Nous sommes heureux de vous présenter un nouvel exemplaire de Trans-missions.

Une nouvelle possibilité de te connecter à Jésus !

Une Trans-mission de notre foi chrétienne... Jésus compte sur nous tous !

Une Trans-mission de nos projets, de nos expériences... un véritable partage de vie chrétienne !

Un périodique au service de la Trans-mission de l'information dans notre Unité Pastorale.

Un périodique qui rassemble les différentes paroisses de Fontaine-Anderlues.

Contactez-nous bien à l'avance si vous avez un article, une information à nous transmettre !

Abbé Thaddée Kumakinga
+32 489 77.23.45
thaddeeking@yahoo.fr

Nous sommes à votre disposition, à votre écoute... alors, à bientôt !

Editeur responsable

Thaddée Kumakinga

Pl. de Wallonie, 16 - 6140 Fontaine-l'Évêque

EDITO

S'ouvrir aux autres et s'accueillir mutuellement : pour une Eglise appelée à vivre et à témoigner de l'Evangile

L'Eglise catholique romaine vit au rythme du synode sur la synodalité. Aujourd'hui, je voudrais insister sur deux aspects de la synodalité : l'accueil et le dialogue.

L'accueil. La vitalité d'une communauté chrétienne se vérifie à travers une pratique de rencontre qui concerne tous les fidèles baptisés. Une rencontre où chacun s'enrichit des apports positifs des autres à travers un discernement serein et constructif. La synodalité est, de ce point de vue, comme le dit Christophe Theobald, « un diagnostic » de notre vie, une analyse objective du temps présent et des situations actuelles pour toujours avancer en cherchant à déployer le potentiel qui est en chaque membre de la communauté ecclésiale, que celle-ci renvoie à l'Eglise universelle, au diocèse, au doyenné, entre deux unités pastorales ou au sein d'une seule unité pastorale refondée.

Cet accueil nous libère de notre esprit de suffisance, de l'esclavage de l'esprit des clochers et nous permet de nous ouvrir à la dimension missionnaire de l'Eglise qui, en partant de l'insistance du pape François, nous demande d'être « une Eglise en sortie ». C'est-à-dire, pour faire simple, une Eglise qui va à la rencontre des autres, qui est prête à s'asseoir à la même table avec les autres pour partager des expériences chrétiennes, identifier ensemble les défis de la mission aujourd'hui et voir comment, en tant que communauté ou équipe, être présent de manière crédible en semant des graines d'espérance, de franche collaboration pour un témoignage chrétien crédible et fructueux.

On le voit, la disposition qui aide à articuler l'un et les autres pour faire un « nous » à partir de l'accueil reste le dialogue. Au sein de l'Eglise, nous sommes appelés à avoir une vision nouvelle des rapports profonds entre nous et avec le monde, sur la manière dont la famille de Dieu est appelée à cheminer aujourd'hui pour répandre la bonne semence de la foi en vue d'un monde meilleur. Sachons, en toute charité, humilité et vérité, partager nos points de vue pour faire advenir le Règne de Dieu qui rassemble. Tout cela, non pas pour notre intérêt personnel, non pas pour protéger ce que nous avons toujours fait, mais pour nous ouvrir à la nouveauté du souffle de l'Esprit de Dieu qui ravive notre mission et fait advenir un monde, une fraternité, un projet pastoral, une collaboration et un engagement dignes des attentes de notre temps.

Bref, pour que le dialogue soit fructueux, il postule un accueil vrai, sincère et authentiquement humain. L'accueil rend compte du fait que la vie ecclésiale est relationnelle. Une relation qui ne nous enferme pas dans ce que nous avons toujours fait au risque de tomber dans des pratiques obsolètes ; mais une relation porteuse des germes de la contagion d'une pratique de vie chrétienne vraie, authentique, pleine d'amour et de vérité. Car ce qui est bon, vrai et louable est appelé à grandir à travers la collaboration et l'affermissement de la pratique chrétienne partagée avec celles et ceux qui n'y arrivent pas encore convenablement. A partir de cela, le dialogue et l'accueil vont engendrer, du point de vue de notre vie de foi, une vraie sagesse pour habiter notre société, notre environnement. Car, la voix de Dieu et son assimilation se font à travers les cris, les joies, les peines, les angoisses et les espoirs de nos contemporains (Cf. GS, 1). Voir et écouter nos frères et sœurs en souffrance ou en demande d'accueil et/ou de dialogue et refuser d'aller à leur rencontre, c'est se refuser à coopérer au témoignage qui participe à faire advenir le projet de rassemblement qui est en Dieu depuis la création du monde.

Que le souffle et l'esprit missionnaires nous mettent tous ensemble en route pour une Eglise dynamique et résolument tournée vers l'avenir!

Abbé Thaddée
Unité Pastorale Fontaine-Anderlues

ASSOMPTION DE LA VIERGE MARIE



Jeudi 15 août 2024

10h : Laudes chantées (prière du matin).

11h : Messe solennelle.

12h : Apéritif et convivialité.

Eglise Sainte-Vierge à Forchies

Bienvenue à tous !

Messe de rentrée pastorale

La messe de rentrée pastorale 2024 aura lieu le **DIMANCHE 22 septembre 2024**, à **11h00**, en l'église Saint-Médard à Anderlues.

Messe en unité Pastorale.

Cette matinée festive sera vécue en 4 temps :

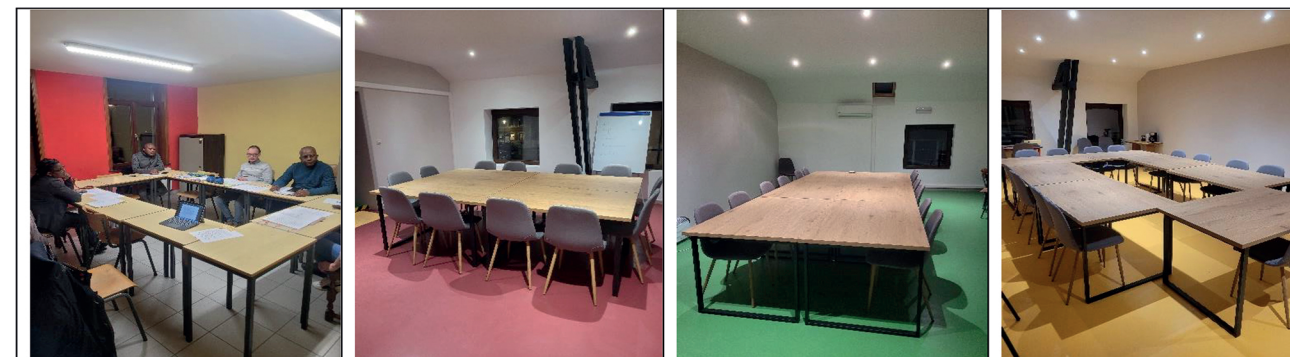
- **A partir de 9h** : accueil et déjeuner.
- **De 9h45 à 10h45** : présentation des différents secteurs, services du CP.
- **De 10h45 à 11h00** : répétition d'1 ou 2 chants de la messe.
- **11h00** : messe avec l'envoi de l'EAP, du CP, des catéchistes et bénédictio des cartables.

Reprise de la catéchèse :

10 septembre 19h00 au centre pastoral place de Wallonie 16 à Fontaine : soirée d'information pour les parents des enfants de 2^e primaire ou plus qui veulent entrer dans le parcours de trois années en catéchèse et vivre leur 1^{er} communion en mai-juin 2025 et leur confirmation en mai-juin 2027.

17 septembre 19h00 : Soirée d'inscriptions, après réflexion.

"Des locaux pour vos réunions, à des prix raisonnables" (pour contact Yvette : 0483 33 04 17)



IMPORTANT

Assomption de la Vierge Marie - Jeudi 15 août 2024
Messe solennelle 11h • Apéritif et convivialité 12h
Eglise Sainte Vierge (Forchies)